

TIL DIG, DER ER **SUNDHEDSPROFESSIONEL** OG ARBEJDER MED BORGERE,  
SOM HAR, ELLER HAR HAFT, KRÆFT OG SKAL TILBAGE PÅ ARBEJDE



DIN BORGER SKAL TILBAGE  
PÅ ARBEJDE

**At vende tilbage på arbejde efter et sygdomsforløb er for mange borgere et vigtigt led i rehabiliteringen. For mange forbindes det at vende tilbage på arbejde med at genvinde normalitet i hverdagen, men selve processen med at vende tilbage opleves af mange som udfordrende.**

**Denne folder giver dig information og råd, der kan hjælpe dig med at støtte borgere i processen.**



## Vigtige ord og begreber

### **Sygedagpenge/-refusion**

De fleste, der er i arbejde, får løn eller sygedagpenge ved sygdom, hvis de opfylder betingelserne for sygedagpenge. Hvis der udbetales løn under sygdom, kan arbejdspladsen få sygedagpengerefusion fra kommunen. Sygedagpenge/-refusion kan gives i op til 22 uger med mulighed for forlængelse, hvis den sygemeldte er uarbejdsdygtig og opfylder de generelle betingelser for sygedagpenge. Hvis man ikke opfylder betingelserne for forlængelse af sygedagpenge, skal det afklares, om man har ret til anden ydelse fx ressourceforløbsydelse under jobafklaringsforløb eller kontanthjælp.

### **Forlængelsesmuligheder**

Der er flere forlængelsesmuligheder efter de første 22 ugers sygemelding. Har man en livstruende, alvorlig sygdom, kan sygedagpengene forlænges. Udbetalingen kan fx også forlænges, hvis borger er i behandling og det lægeligt forventes, at borger kan genoptage arbejdet inden for 134 uger. Der kan også forlænges, hvis det er nødvendigt at afklare borgerens arbejdsevne. Hvis borger stadig er uarbejdsdygtig, men ikke opfylder en af betingelserne for forlængelse, er der ret til et jobafklaringsforløb, hvor borger får ressourceforløbsydelse.

### **Sygefraværssamtale**

Lederen og den sygemeldte skal afholde en sygefraværssamtale senest fire uger efter første sygedag enten som et fysisk møde, telefonisk eller pr. mail. Samtalen kan udsættes fx grundet hospitalsindlæggelse. Formålet er at planlægge, hvordan den sygemeldte vender tilbage på arbejde.

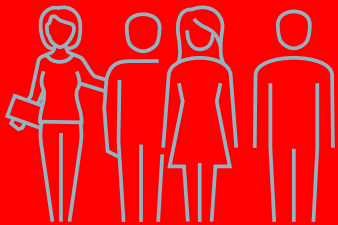
### **Mulighedserklæring**

Hvis en arbejdsgiver har behov for at få afdækket, hvornår den sygemeldte kan vende tilbage på arbejde og hvilke arbejdsopgaver, der kan udføres trods sygdom, kan leder sammen med den sygemeldte anmode om en mulighedserklæring hos den sygemeldtes praktiserende læge.

### **Opfølgningssamtaler med jobcentret**

Ved sygemelding er kontakt med jobcentret en forudsætning for at få sygedagpenge. Alle sygemeldte har opfølgningssamtaler med jobcentret, indtil han/hun er fuldt raskmeldt.

Formålet er at støtte den sygemeldte i at vende tilbage på arbejde. Samtalerne skal som udgangspunkt holdes på jobcentret, men kan foregå telefonisk, hvis den sygemeldte er delvist i arbejde eller forhindret grundet sygdommen.



## HVEM KAN DU HENVISE BORGEREN TIL?

- Jobcentret
- Fagforening
- A-kasse
- Arbejdspladsen
- Kræftlinjen

### Standby-ordning

Har den sygemeldte en alvorlig livstruende sygdom fx kræft, kan den lovpligtige kontakt til jobcentret sættes på standby. Det betyder, at den sygemeldte ikke selv skal deltage i opfølgningssamtaler. Ved afslutning af behandling eller genoptagelse af arbejde ophører standby-ordningen.

### Ferie

Så længe den sygemeldte modtager sygedagpenge/-refusion, har den sygemeldte ikke ret til at holde ferie, medmindre den sygemeldte har en klar aftale med jobcentret. Der kan ikke udbetales sygedagpenge under evt. ferie.

### Handicapkompenenserende ordninger

Hvis sygdom eller behandling har medført fysisk og/eller psykisk funktionsnedsættelse, kan jobcentret bevilge hjælp til fx arbejdspladsindretning og personlig assistance.

### § 56 aftale

Hvis der ved raskmelding er en forventning om øget sygefravær relateret til kræftsygdommen, kan arbejdsgiver søge om en § 56 aftale. Herved modtager arbejdsgiver sygedagpengerefusion fra første sygedag.

### Jobafklaringsforløb

Et jobafklaringsforløb er en tværfaglig indsats, som skal støtte, at borgeren kommer tilbage på arbejde. Forløbet kan bevilliges i op til to år. Der udbetales ressourceforløbsydelse under forløbet.

### Fleksjob

Hvis jobcentret vurderer, at den sygemeldte har betydeligt varigt nedsat arbejdsevne, kan man afklare muligheden for fleksjob.

### Førtidspension

Er den sygemeldtes arbejdsevne væsentligt og varigt nedsat i forhold til ethvert erhverv, kan jobcentret afgøre, om den sygemeldte kan bevilliges førtidspension.

## JOBCENTRET

- Jobcentrets opgave er at støtte den sygemeldte i at vende tilbage på arbejde
- Jobcentret er forpligtet til at afholde opfølgningssamtaler med den sygemeldte hver fjerde uge, også selvom den sygemeldte får løn
- Jobcentret har myndighed til at træffe afgørelser i forhold til bl.a. forlængelsesmuligheder af sygedagpenge/-refusion, fleksjob og førtidspension
- Jobcentret kan rådgive både arbejdspladser under medarbejderens sygemelding, og når medarbejderen er på vej tilbage på arbejde

Ovenstående er reformuleret lovstof med henblik på at gøre lovgivningen almindeligt tilgængelig, og teksterne kan derfor ikke anvendes som juridisk grundlag.

# 7 gode råd

## 1 Arbejde som en del af rehabilitering

Arbejdslivet er for mange mennesker med til at skabe indhold, struktur og balance i hverdagen. Derudover er arbejdspladsen ofte en social arena, hvor man indgår som en del af et fællesskab. At vende tilbage på arbejde efter et sygdomsforløb anses derfor ofte som et symbol på at have genvundet normalitet i hverdagen. Derfor kan arbejdet indgå som en meningsfuld del af rehabiliteringsforløbet, så tænk det ind som en del af rehabiliteringsplanen.

## 2 Husk at spørge ind til arbejdet

Bekymringer om arbejdet kan fylde meget, også tidligt i et sygdoms- og behandlingsforløb, så spørg ind tidligt og afklar, om der er brug for specifik støtte ift. arbejdssituationen.

## 3 Man kan starte arbejde trods nedsat funktion

Mange har gavn af at komme i gang med arbejdet, også før de 'føler sig klar'.

## 4 Skånsom optræning af arbejdstid

Din borger kan starte med fx tre timer tre dage om ugen og langsomt trappe op. Det er gavnligt for den sygemeldte med en konkret plan, hvor der tages højde for følger af sygdommen og rehabiliteringen.

## 5 Borgeren må være indstillet på at indgå kompromisser

Sygemeldte skal huske, at deres arbejdsplads også har behov for, at opgaver bliver løst, så det kan være nødvendigt at indgå kompromisser omkring fx arbejdsopgaver.

## 6 Arbejdspladsen er en vigtig aktør

Arbejdspladsen spiller en central rolle, når borgere skal tilbage på arbejde, og det er vigtigt, at arbejdspladsen inddrages. Dialog med arbejdspladsen er derfor central.

## 7 Alle forløb er forskellige

Husk at alle borgere er forskellige og dermed kan være underlagt forskellige regler, så vær varsom med konkret vejledning.

Vil du vide mere?

- Center for Aktiv Beskæftigelsesindsats (Cabi)
- Styrelsen for Arbejdsmarked og Rekruttering (STAR)

Denne folder er en del af en serie med to andre foldere; en til dine kollegaer og en til din leder.

Materialet kan downloades fra [www.sundhed.dk/info/arbejde](http://www.sundhed.dk/info/arbejde)  
Materialet kan bestilles ved at sende en mail til: [kraeft.kk.dk](mailto:kraeft.kk.dk)

